

Sessione regionale CC, DIP e CRC – 18 febbraio 2024 a Genova

LABORATORIO COPPIE DI COLLEGAMENTO ore 14.30-16.30

Le coppie di collegamento vengono divise in due gruppi:

Gruppo “senior” (come servizio)

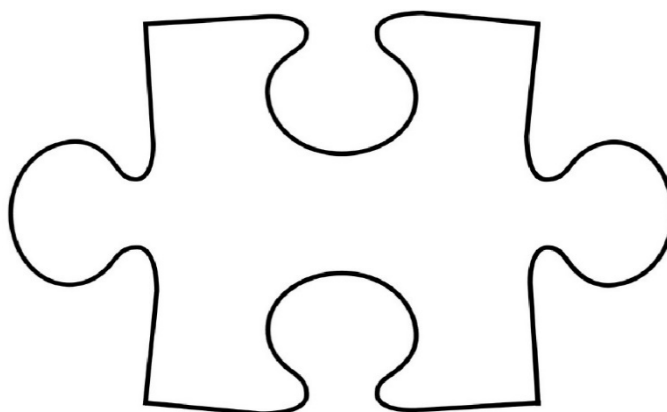
	Settore	Nomi	Equipe collegate
1	ALESSANDRIA	CAORSI Dino e Clara (1)	ACQ 1 ACQ 3 AL 2
2	GENOVA B	ROSSI Claudio e Tamara (2)	GE38 GE44 GE100
3	GENOVA C	CIARLO Luca e Renata (3)	GE21 GE65 GE78 GE89 GE102
4	GENOVA C	DI BIASIO Daniele e Paola (3)	GE10 GE58 GE93 GE114 GE117
5	GENOVA D	FERRARI Matteo e Paola (2)	GE12 GE25 GE79 GE95
6	GENOVA D	SCORZA Francesco e Silvia (2)	GE68 GE74 GE88 GE99 GE66
7	LIGURIA PONENTE	PANIZZI Ottavio e Brigida (3)	ARMA1 - S.STE1 - IM1
8	SARDEGNA	TRIA Lorenzo e Angelica (4)	BU1 BU2 BU4 BU5 BU6 BU8 OLBIA1

Gruppo “junior”

	Settore	Nomi	Equipe collegate
1	ALESSANDRIA	SOAVE Beppe e Clara (1)	TOR 1 TOR2+6 TOR 5
2	ALESSANDRIA	PONZANO Franco e Alessandra (2)	AL 6 AL 13 AL 15 VAL 7
3	GENOVA A	DELLACASAGRANDE Alberto e Ubalda (1)	GE22 GE27 GE43 GE46
4	GENOVA B	DERBA Onelio e Angela (2)	GE2 GE60 GE70 GE86 GE112
5	GENOVA B	ROSSI Antero e Giovanna Maria (1)	GE75 GE92 GE103 GE115
6	GENOVA C	URDI' Rosario e Alessandra (1)	GE50 GE62 GE94 GE 110
7	GENOVA D	CARUSO Raffaele e Daniela (1)	GE54 GE81 GE101 GE106 GE113
8	LIGURIA PONENTE	LIROSI Francesco e Anna (2)	SV1 SV2 SV3 SV8 SV10 SV11
9	SARDEGNA	PILI Davide e Maria Rosaria (2)	CA1 CA2 CA3 CA4 CA5

Ogni coppia si presenta spiegando anche il pezzo di puzzle che ha portato, sul quale ha scritto una parola che per lei rappresenta il servizio che sta svolgendo.

In una parola: IL NOSTRO SERVIZIO È...



**1. IL CENTRO E L'OBIETTIVO DEVE ESSERE SEMPRE GESÙ CHE ILLUMINA
(ma dipende da ciascuno di noi come portarlo)**

Viene proiettata l'immagine e si chiede alle coppie cosa le colpisce.

Poi viene letto il versetto:

Gv, 1-9

"veniva nel mondo la luce vera, quella che illumina ogni uomo"

Per rendere questa frase un grande artista come Correggio dipinse quest'opera...

...dove Gesù bambino è l'unica fonte di luce che illumina tutto.



Ma poi nella cultura pop lo stesso concetto è riassunto in un piccolo oggetto come questo:

Gesù bambino che al buio emana luce

Fino a perdere del tutto il Bambino e restare con la sola luce natalizia...

La coppia di Collegamento dovrebbe riuscire a portare alle equipe il Vangelo; è vero che modi di comunicare diversi possono contenere lo stesso messaggio, ma il rischio è che alle coppie arrivino solo le lucine.

Riflettiamo con le coppie su queste domande:

Nel nostro servizio portiamo Cristo agli altri?

Come passiamo le informazioni?

Nel nostro servizio trasmettiamo o comunichiamo?



Dal documento END “Guida per la coppia di collegamento” (pag. 3).

Distribuire alle coppie dei fogliettini con le varie frasi tratte dal documento: ognuna poi legge ad alta voce quella ricevuta.

Il collegamento nelle Equipes Notre-Dame ha lo scopo di promuovere la comunicazione tra i responsabili del Movimento e gli équipiers e viceversa. È una responsabilità collettiva.

L’obiettivo che ognuno deve perseguire è di aiutare ciascun membro delle équipes a servire meglio Cristo.

La missione del collegamento è quella di aiutare nella realizzazione di questa nobile ambizione e di rafforzare il senso di appartenenza al Movimento.

Il Movimento riunisce persone uniche, con mentalità, spiritualità e vissuti differenti. Non si tratta di uniformare, ma di armonizzare tutte queste individualità, tutte queste sensibilità secondo un percorso comune.

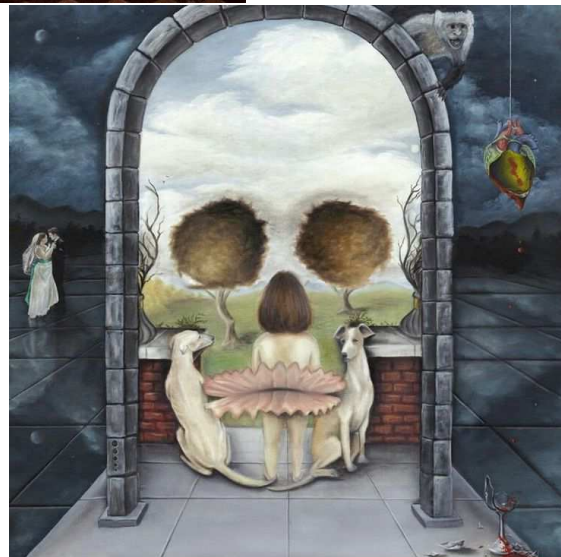
Le condizioni necessarie alla riuscita del collegamento sono l’ascolto reciproco, la fiducia e la motivazione. Da ciò dipende il dinamismo delle Equipes.

Ci identifichiamo rispetto a quanto indicato dalla Guida?

2. Attenzione a capire bene le situazioni che a volte sembrano una cosa e invece... (DISCERNIMENTO)

Mettere in risalto gli aspetti belli del servizio rispetto alle fatiche e alle difficoltà.

Proiettare velocemente alcune immagini per le quali a una prima visione emerge una situazione negativa (1 diapositiva con 4 immagini). **Qual è la prima impressione che vi suscitano queste immagini?**



Quando vi è stato proposto il servizio di CC cosa avete pensato? ...

Si proiettano nuovamente le immagini, lasciandole fisse e si osservano meglio, magari soffermandosi su qualche dettaglio ingrandito: **fanno davvero così paura? Pensiamo e raccontiamoci gli aspetti positivi che abbiamo scoperto durante il nostro servizio.**

In modo analogo pensiamo a quello che succede per le relazioni: da lontano sembrano una cosa, con una conoscenza più approfondita diventano una ricchezza.

Dal documento END “Guida per la coppia di collegamento” (pag. 6).

Inviata da Dio attraverso la mediazione della coppia di Settore, la Coppia di collegamento condivide la responsabilità generale del Movimento aiutando le coppie a rispondere sempre meglio alla chiamata di Cristo: «Vieni e seguimi».

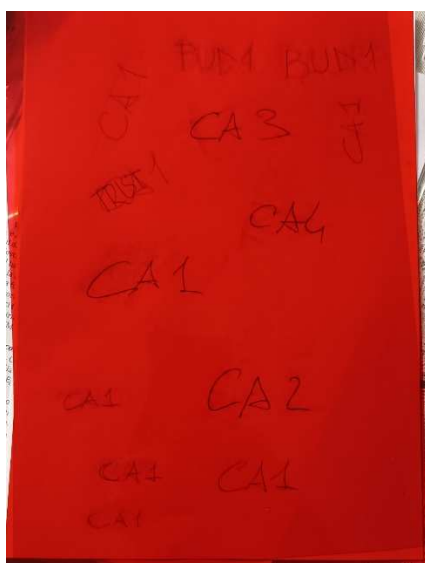
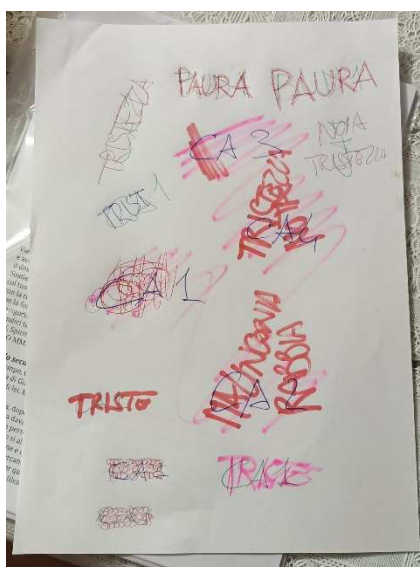
La Coppia di collegamento prega lo Spirito Santo di donarle la grazia per condurre a buon fine la sua missione, poichè è portatrice del messaggio spirituale delle Equipes Notre-Dame. Per tutto il tempo della sua missione, essa guiderà gli équipiers che le sono affidati nella preghiera.

Video “Il viaggio di Arlo” (durata 1’18”)

“A volte devi superare le tue paure per riuscire a vedere la bellezza che ti circonda.”

3. VEDERE LA BELLEZZA DI OGNI PERSONA/COPPIA CHE INCONTRIAMO METTENDOCI GLI OCCHIALI DI DIO (accogliere lo Spirito Santo).

Vedere con gli occhiali rossi di Dio, cercando le proprie equipe collegate, scritte in blu e nascoste dal rosso, su cartelloni (appesi in giro per la stanza)



Dal documento END “Guida per la coppia di collegamento” (pag. 7).

«La Coppia di collegamento è, nel Movimento, il portatore di unità, di carità, ... è il legame, l'artefice d'unità nel piccolo corpo mistico che sono le équipes. Più le équipes possederanno il senso del Movimento, più possederanno il senso della Coppia di collegamento» Lettera delle Equipes N°3

Il fine del collegamento è favorire la comunicazione e l'animazione e fare in modo che tutte le équipes vivano in stretto legame tanto con il Movimento quanto tra di loro: il collegamento assicura la trasmissione della vita del Movimento in senso verticale (équipes con il Movimento) e in senso orizzontale (le équipes tra di loro).

4. PASSAGGIO DEL SERVIZIO

Attività "La patata bollente": presentare delle situazioni negative del passaggio di servizio, chiedendo a qualcuno di loro di fare una breve scenetta per rappresentarle. Discuterne insieme.

Prestare particolare cura al passaggio del servizio che va fatto con attenzione sia nell'aspetto dei contenuti tecnici (dare informazioni complete), sia dei contenuti umani (trasmissione delle emozioni e della conoscenza delle persone/coppie...)

Con quale passione abbiamo ricevuto il servizio?

Abbiamo già pensato a come trasmetterlo?

Ripercorrendo le attività svolte ripensare a come, nel passare il servizio, è bene:

- portare alle equipe Cristo e non solo le lucine
- anziché focalizzarsi sulle difficoltà, guardare la bellezza/ricchezza del servizio
- ricordare che lo Spirito Santo illumina le nostre scelte; il Signore ci dà la forza di svolgere il servizio; riconoscere la chiamata di Dio per metterci al servizio degli altri

Negli ultimi minuti del laboratorio viene distribuito a ogni coppia un altro pezzo di puzzle e si riflette su come ogni singolo servizio tende al bene comune: siamo tutti parte dello stesso Movimento.

Ogni coppia può confermare la parola che aveva scelto inizialmente o modificarla a seguito delle attività, riflessioni e confronti emersi nel laboratorio.